
KONFIGURACJA PRZEGLĄDAREK

Poniższa konfiguracja dedykowana jest dla Bankowości Internetowej SGB

Spis treści

Konfiguracja przeglądarki Internet Explorer 8.0	2
Konfiguracja przeglądarki Internet Explorer 9.0	7
Konfiguracja przeglądarki Internet Explorer 10.0	13
Konfiguracja przeglądarki Internet Explorer 11.0	22
Dodatkowa konfiguracja Javy w wersji 1.7.0.....	31

Konfiguracja przeglądarki Internet Explorer 8.0

Konfiguracja przedstawiona w niniejszym rozdziale odnosi się do domyślnej konfiguracji przeglądarki. W przypadku, gdy konfiguracja jakieś opcji nie jest tu opisana przyjmujemy, że nie została ona zmieniana.

Przeglądarka Internet Explorer 8.0 zawiera dodatkowe udogodnienia podnoszące bezpieczeństwo pracy ze stronami internetowymi zawierającymi dane wymagające szczególnej ochrony – takimi jak Serwis Bankowości Internetowej. Jeżeli użytkownik musi skorzystać z komputera, który nie jest pod jego wyłączną kontrolą musi skorzystać (na przykład współdzielony komputer w miejscu pracy lub publiczny komputer w kafejce internetowej itp.) zalecane jest użycie jednej z dwóch funkcjonalności dostępnych na pasku zakładek w menu *Bezpieczeństwo*:

- Przed rozpoczęciem pracy z Serwisem Bankowości Internetowej włączenie trybu Przeglądanie InPrivate, zaś po jej zakończeniu zamknięcie okna przeglądarki.
- Jeżeli nie używano trybu **Przeglądanie InPrivate**, po zakończeniu pracy zalecamy użycie funkcji *Usuń historię przeglądania*.



Oba te narzędzia pomagają chronić dane użytkownika przed choćby przypadkowym ujawnieniem.

Aby poprawnie skonfigurować przeglądarkę, z menu *Narzędzia* należy wybrać *Opcje internetowe*.

W zakładce *Ogólne*:

- w sekcji **Historia przeglądania** zalecane jest usunięcie plików tymczasowych, plików cookie, historii, danych formularzy i haseł; w tym celu należy wybrać przycisk [Usuń...], a następnie na formatce **Usuwanie historii przeglądania** nacisnąć przycisk [Usuń wszystko...] lub po kolei wybierać Usun pliki..., Usun pliki cookie..., Usun historie..., Usun formularze..., Usun hasla... i zatwierdzić odpowiedź *Tak*,

- w sekcji **Historia przeglądania** po naciśnięciu przycisku [Ustawienia] zalecane jest zaznaczenie w części **Tymczasowe pliki internetowe** opcji **Sprawdź, czy są nowsze wersje przechowywanych stron**: *Za każdym razem, gdy odwiedzam tę stronę,*
- w sekcji **Historia przeglądania** po naciśnięciu przycisku [Ustawienia] proponuje się ustawienie w części **Historia** liczby dni trzymania stron w historii na 0,
- w celu poprawnego wyglądu aplikacji po wciśnięciu w części **Wygląd** przycisku [Dostępność...] powinny być odznaczone opcje: *Ignoruj kolory określone na stronach sieci Web, Ignoruj style określone na stronach sieci Web, Ignoruj rozmiary czcionek określone na stronach sieci Web, Formatuj dokumenty używając mojego arkusza stylów.*



W zakładce *Zabezpieczenia*:

- dla Internetu zaleca się ustawienie poziomu zabezpieczeń na *Średnio-wysoki*.



Jeżeli użytkownik stosuje niestandardowy poziom zabezpieczeń, to dodatkowo po naciśnięciu przycisku [Poziom niestandardowy...] powinny być wybrane następujące ustawienia:

- w części **Formant ActiveX i dodatki plug-in** powinny być odznaczone opcje: *Inicjowanie i wykonywanie skryptów formantów ActiveX niezaznaczonych jako bezpieczne do wykonania, Pobieranie niepodpisanych formantów ActiveX oraz Zezwalaj na uruchamianie poprzednio nieużywanych formantów ActiveX bez monitorowania*
- w części **Obsługa skryptów** powinny być zaznaczone opcje: *Wykonywanie skryptów apletów języka Java, Włącz filtr XSS*
- w części **Pobieranie** powinna być zaznaczona opcja *Automatyczne monitorowanie dla pobrań plików*
- w części **Różne** powinna być odznaczona opcja *Nawigowanie ramek podrzędnych w różnych domenach*

W zakładce **Prywatność**:

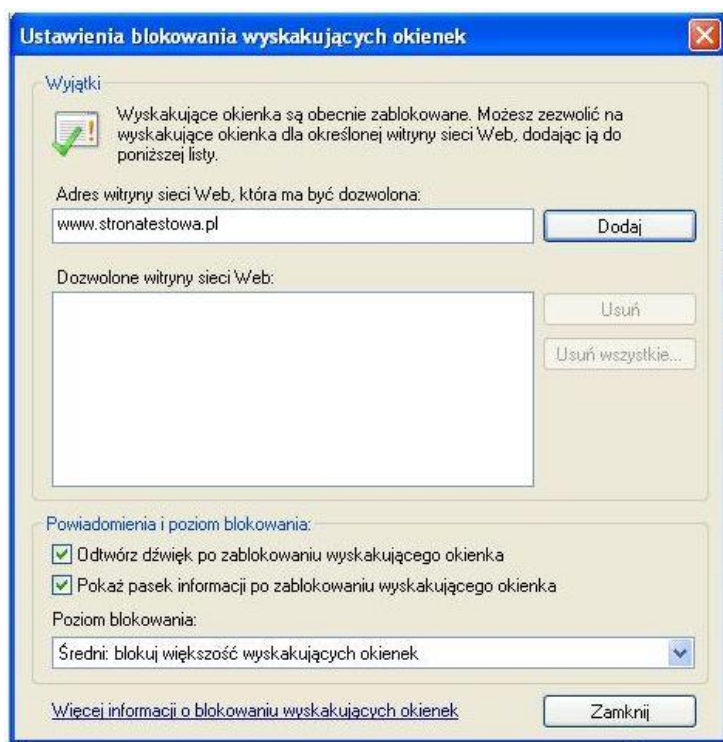
- w części **Ustawienia** zaleca się wybrać ustawienie prywatności dla strefy internetowej na *Średni*. Jeżeli użytkownik stosuje niestandardowy poziom zabezpieczeń, to dodatkowo po naciśnięciu przycisku [Zaawansowane] powinny być wybrane następujące ustawienia:



- w części **Blokowanie wyskakujących okienek** należy zaznaczyć opcję *Włącz blokowanie wyskakujących okienek*.

Z uwagi na fakt, że w Aplikacjach występują wyskakujące okienka istnieje konieczność zezwolenia na wyskakujące okienka dla Aplikacji.

W tym celu należy w zakładce **Prywatność** w części **Blokowanie wyskakujących okienek** w opcji **Ustawienia** wpisać adres strony banku internetowego oraz nacisnąć przycisk [Dodaj].



W zakładce **Zawartość**:

- zaleca się w sekcji **Autouzupełnianie** po wciśnięciu przycisku [Ustawienia] odznaczyć opcję *Nazwy użytkowników i hasła w formularzach*.

W zakładce **Zaawansowane**:

- w części Multimedia dla poprawnego wyświetlania grafiki na stronach aplikacji powinna być zaznaczona opcja *Pokaż obrazy*,
- w części **Przeglądanie** powinna być zaznaczona opcja *Pokaż przyjazne komunikaty o błędach HTTP*,
- w części **Zabezpieczenia** należy zaznaczyć: *Nie zapisuj zaszyfrowanych stron na dysku, Ostrzegaj przed niezgodnością adresów certyfikatów, Ostrzegaj przed zmianą trybu zabezpieczonego na niebezpieczny, Sprawdzaj podpisy dla pobieranych programów, Sprawdź czy certyfikat serwera nie został cofnięty, Sprawdź czy certyfikat wydawcy nie został cofnięty, TLS 1.01, TLS 1.2, Włącz filtr SmartScreen, Włącz obsługę macierzystego protokołu XMLHTTP, Włącz przechowywanie DOM, Włącz zintegrowane uwierzytelnianie systemu Windows*. Zaleca się wyłączenie opcji *użyj TLS 1.0* oraz *użyj SSL 3.0*.

Wprowadzone zmiany należy zaakceptować przyciskiem [OK].

Uwaga: Przeglądarka Internet Explorer nie obsługuje TLS 1.2 na systemie operacyjnym Windows XP oraz Windows Vista co oznacza brak możliwości korzystania z przeglądarki Internet Explorer do obsługi Bankowości Elektronicznej SGB.

Konfiguracja przeglądarki Internet Explorer 9.0

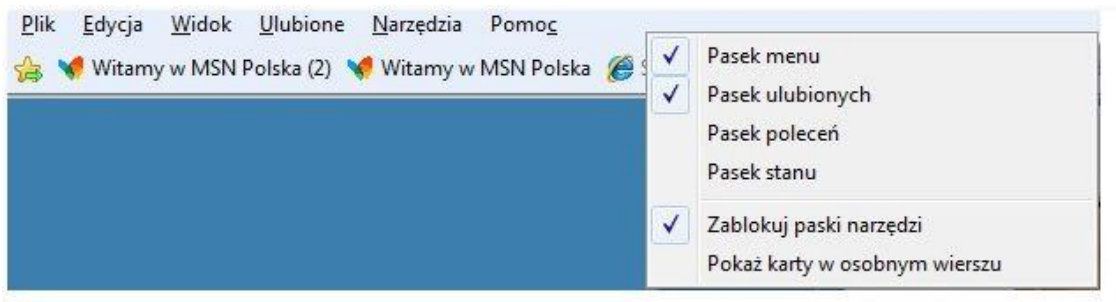
Konfiguracja przedstawiona w niniejszym rozdziale odnosi się do konfiguracji domyślnej przeglądarki. W przypadku, gdy konfiguracja jakiejś opcji nie jest tu opisana przyjmujemy, że nie została ona zmieniana. Przeglądarka Internet Explorer w wersji 9.0 wspiera następujące systemy operacyjne: Windows Vista x32, Windows Vista x64, Windows7 x32, Windows7 x64.

Przeglądarka Internet Explorer 9.0 zawiera udogodnienia podnoszące bezpieczeństwo pracy ze stronami internetowymi zawierającymi dane wymagające szczególnej ochrony – takimi jak Serwis Bankowości Internetowej. Jeśli użytkownik musi skorzystać z komputera, który nie jest pod jego wyłączną kontrolą (na przykład współdzielony komputer w miejscu pracy lub publiczny komputer w kafejce internetowej itp.) zalecane jest użycie jednej z dwóch funkcjonalności dostępnych na pasku zakładek w menu **Bezpieczeństwo**:

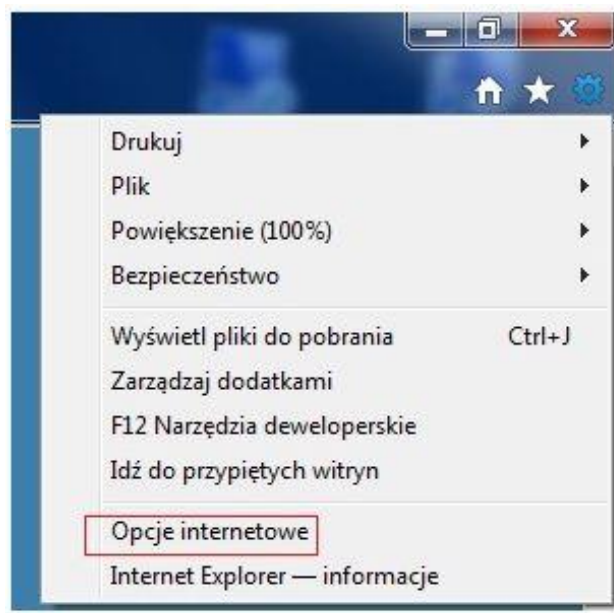
- Przed rozpoczęciem pracy z Serwisem Bankowości Internetowej włączenie trybu **Przeglądanie InPrivate**, zaś po jej zakończeniu zamknięcie okna przeglądarki
- Jeśli nie używano trybu **Przeglądanie InPrivate**, po zakończeniu pracy zalecamy użycie funkcji **Usuń historię przeglądania** (<CTRL>+<SHIFT>+)

Oba te narzędzia pomagają chronić dane użytkownika przed choćby przypadkowym ujawnieniem. Przeglądanie InPrivate zapobiega przechowywaniu danych dotyczących sesji przeglądania. Dotyczy to między innymi plików cookie, tymczasowych plików internetowych i historii. Paski narzędzi i rozszerzenia są domyślnie wyłączone.

Domyślnie przeglądarka Internet Explorer w wersji 9.0 nie pokazuje paska menu. W celu wyświetlenia paska menu należy nacisnąć lewy klawisz <ALT> na klawiaturze, następnie ustawić kursor myszy na pasku menu, kliknąć prawy przycisk myszy oraz zaznaczyć opcję *Pasek menu*. Od tego momentu pasek menu będzie prezentowany przy każdym uruchomieniu przeglądarki.

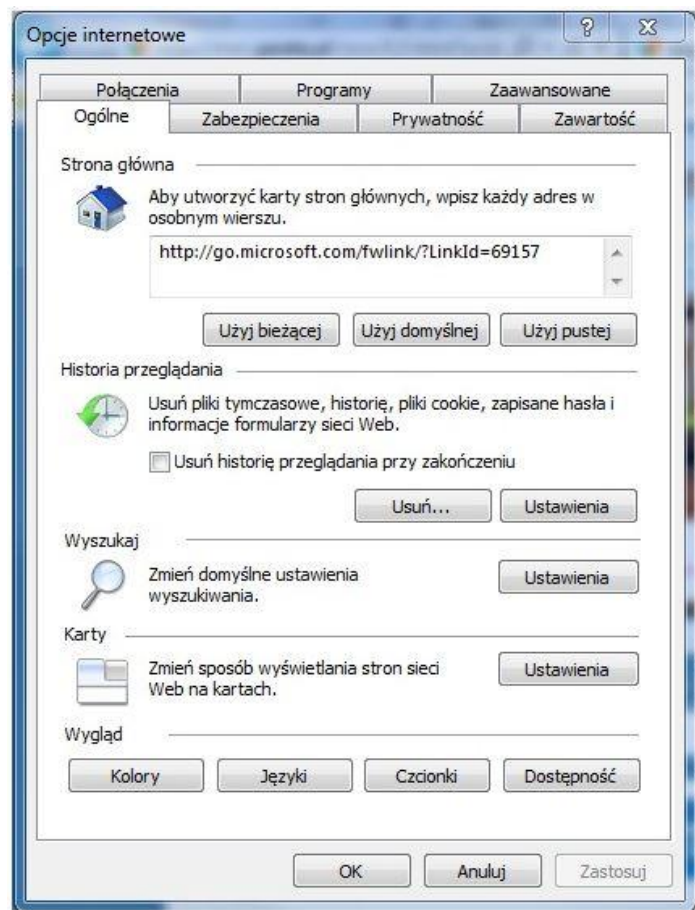


Aby poprawnie skonfigurować przeglądarkę, z menu *Narzędzia* należy wybrać *Opcje internetowe*.



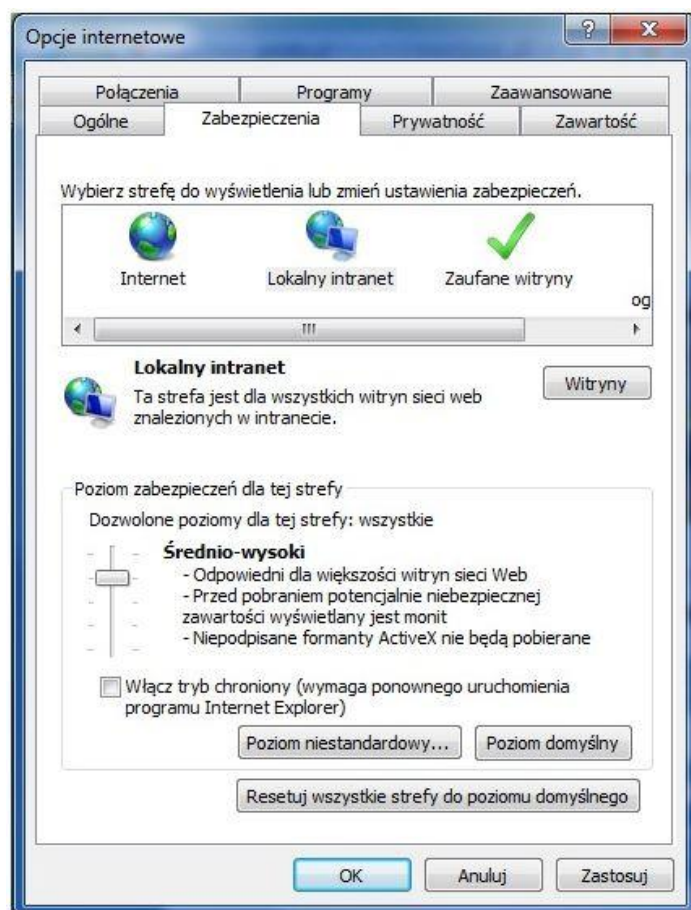
W zakładce *Ogólne*:

- w sekcji **Historia przeglądania** zalecane jest usunięcie plików tymczasowych, plików cookie, historii, danych formularzy i haseł; w tym celu należy wybrać przycisk [Usuń...], a następnie na formatce **Usuwanie historii przeglądania** nacisnąć przycisk [Usuń] (lub po kolei wybierać Usuń pliki..., Usuń pliki cookie..., Usuń historię... , Usuń formularze..., Usuń hasła...) i zatwierdzić odpowiedź *Tak*,
- w sekcji **Historia przeglądania** po naciśnięciu przycisku [Ustawienia] zalecane jest zaznaczenie w części **Tymczasowe pliki internetowe** opcji **Sprawdź, czy są nowsze wersje przechowywanych stron**: *Za każdym razem, gdy odwiedzam tę stronę*,
- w sekcji **Historia przeglądania** po naciśnięciu przycisku [Ustawienia] proponuje się ustawienie w części **Historia liczby dni trzymania stron w historii** na 0,
- w celu poprawnego wyglądu aplikacji po wciśnięciu w części **Wygląd** przycisku [Dostępność...] powinny być odznaczone opcje *Ignoruj kolory określone na stronach sieci Web*, *Ignoruj style określone na stronach sieci Web*, *Ignoruj rozmiary czcionek określone na stronach sieci Web*, *Formatuj dokumenty używając mojego arkusza stylów*.



W zakładce *Zabezpieczenia*:

- dla Internetu zaleca się ustawienie poziomu zabezpieczeń na *Średnio-wysoki*.

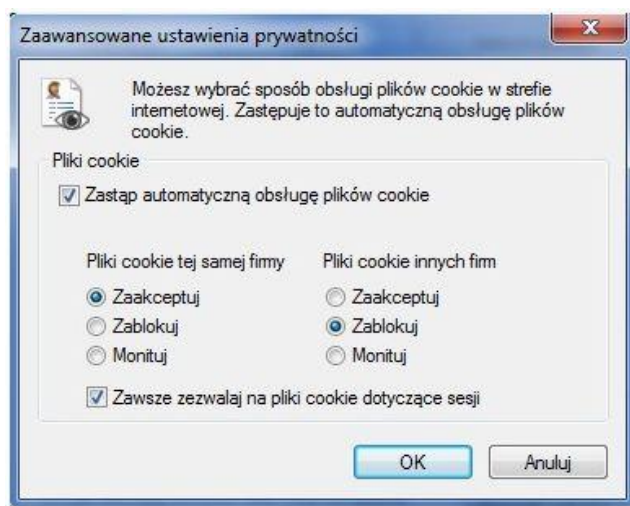


Jeżeli użytkownik stosuje niestandardowy poziom zabezpieczeń, to dodatkowo po naciśnięciu przycisku [Poziom niestandardowy] powinny być wybrane następujące ustawienia:

- w części **Formanty ActiveX i dodatki plug-in** powinny być odznaczone opcje: *Inicjowanie i wykonywanie skryptów formantów ActiveX niezaznaczonych jako bezpieczne do wykonania, Pobieranie niepodpisanych formantów ActiveX oraz Zezwalaj na uruchamianie poprzednio nie używanych formantów ActiveX bez monitorowania*
- w części **Obsługa skryptów** powinny być zaznaczone opcje: *Wykonywanie skryptów apletów języka Java, Włącz filtr XSS*
- w części **Różne** powinna być odznaczona opcja *Nawigowanie ramek podrzędnych w różnych domenach*

W zakładce *Prywatność*:

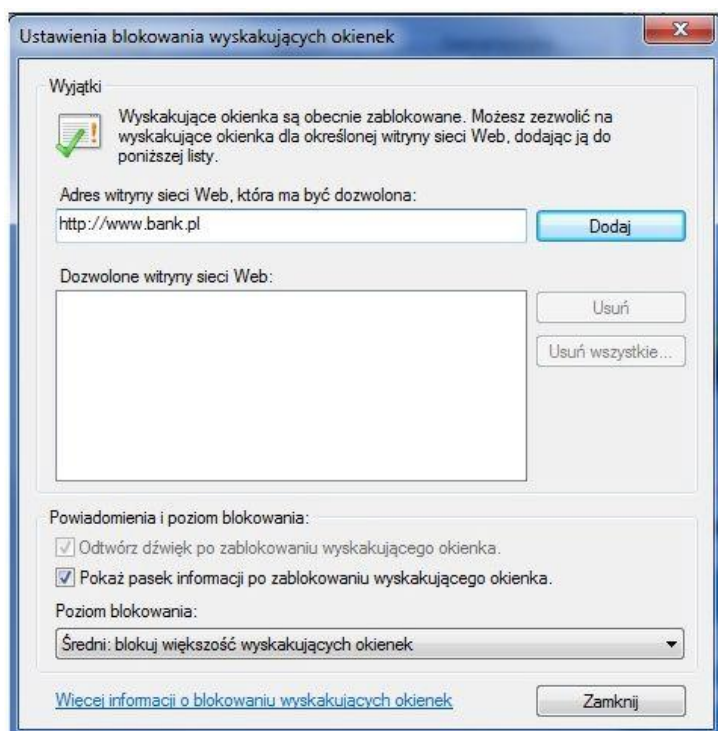
- w części **Ustawienia** zaleca się wybrać ustawienie prywatności dla strefy internetowej na *Średni*.
- Jeżeli użytkownik stosuje niestandardowy poziom zabezpieczeń, to dodatkowo po naciśnięciu przycisku [Zaawansowane] powinny być wybrane następujące ustawienia:



- w części **Blokowanie wyskakujących okienek** należy zaznaczyć opcję *Włącz blokowanie wyskakujących okienek*.

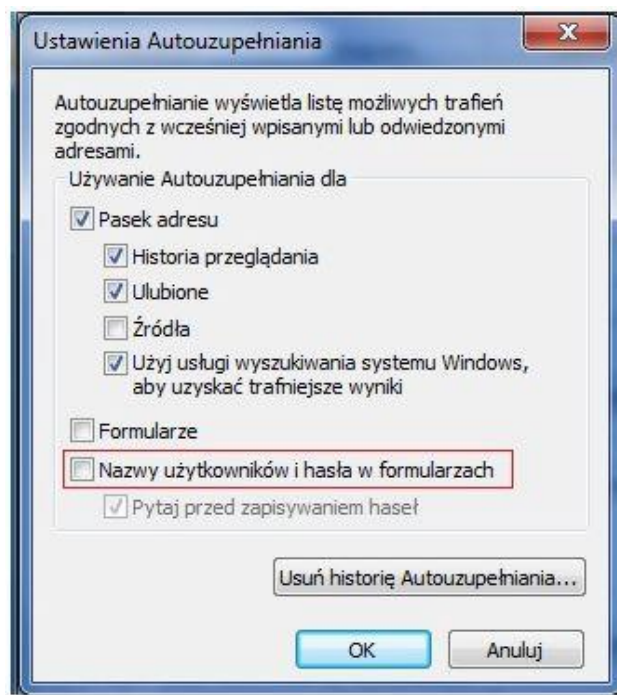
Z uwagi na fakt, że w Aplikacjach występują wyskakujące okienka istnieje konieczność zezwolenia na wyskakujące okienka dla Aplikacji.

W tym celu należy w zakładce *Prywatność* w części **Blokowanie wyskakujących okienek** w opcji *Ustawienia* wpisać adres strony banku internetowego oraz nacisnąć przycisk [Dodaj].



W zakładce *Zawartość*:

- zaleca się w sekcji **Autouzupełnianie** po wciśnięciu przycisku [Ustawienia] odznaczyć opcję *Nazwy użytkowników i hasła w formularzach*.



W zakładce **Zaawansowane**:

- w części **Multimedia** dla poprawnego wyświetlania grafiki na stronach aplikacji powinna być zaznaczona opcja *Pokaż obrazy*.
- w części **Przeglądanie** powinna być zaznaczona opcja *Pokaż przyjazne komunikaty o błędach HTTP*.
- w części **Zabezpieczenia** należy zaznaczyć: *Nie zapisuj zaszyfrowanych stron na dysku, Ostrzegaj przed niezgodnością adresów certyfikatów, Ostrzegaj przed zmianą trybu zabezpieczonego na niebezpieczny, Sprawdzaj podpisy dla pobieranych programów, Sprawdź czy certyfikat serwera nie został cofnięty, Sprawdź czy certyfikat wydawcy nie został cofnięty, TLS 1.2, Włącz filtr SmartScreen, Włącz obsługę macierzystego protokołu XMLHTTP, Włącz przechowywanie DOM, Włącz zintegrowane uwierzytelnianie systemu Windows*.

Zaleca się wyłączenie opcji *użyj TLS 1.0, TLS 1.1, oraz użyj SSL 3.0*.

Wprowadzone zmiany należy zaakceptować przyciskiem [OK].

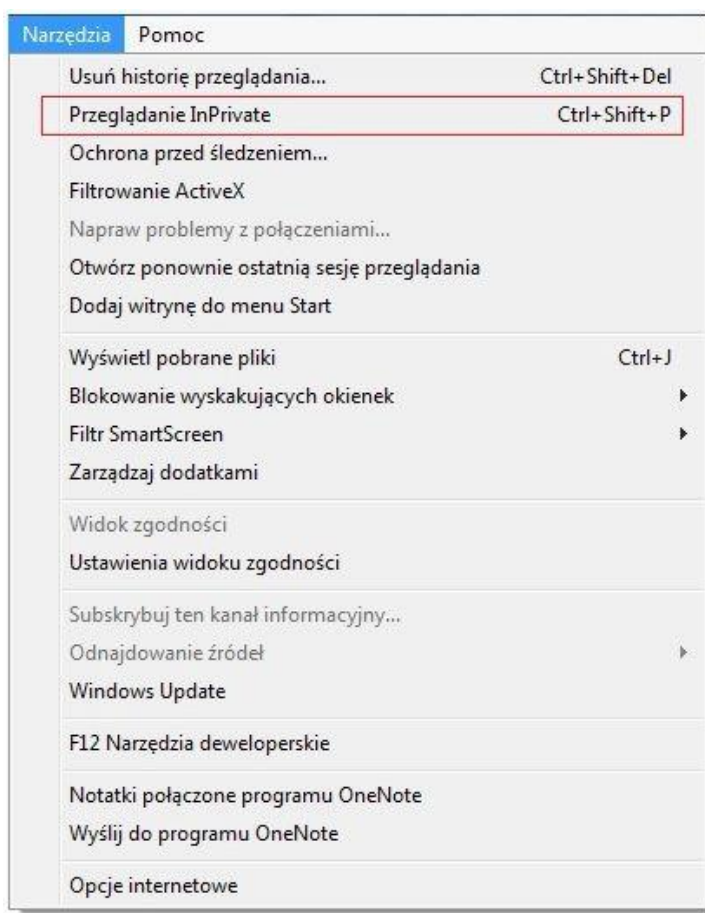
Uwaga: Przeglądarka Internet Explorer nie obsługuje TLS 1.2 na systemie operacyjnym Windows XP oraz Windows Vista co oznacza brak możliwości korzystania z przeglądarki Internet Explorer do obsługi Bankowości Elektronicznej SGB.

Konfiguracja przeglądarki Internet Explorer 10.0

Konfiguracja przedstawiona w niniejszym rozdziale odnosi się do konfiguracji domyślnej przeglądarki. W przypadku, gdy konfiguracja jakiejś opcji nie jest tu opisana przyjmujemy, że nie została ona zmieniana. Przeglądarka Internet Explorer w wersji 10.0 wspiera następujące systemy operacyjne: Windows Vista x32, Windows Vista x64, Windows7 x32, Windows7 x64.

Przeglądarka Internet Explorer 10.0 zawiera udogodnienia podnoszące bezpieczeństwo pracy ze stronami internetowymi zawierającymi dane wymagające szczególnej ochrony – takimi jak Serwis Bankowości Internetowej. Jeśli użytkownik musi skorzystać z komputera, który nie jest pod jego wyłączną kontrolą (na przykład współdzielony komputer w miejscu pracy lub publiczny komputer w kafejce internetowej itp.) zalecane jest użycie jednej z dwóch funkcjonalności dostępnych na pasku zakładek w menu **Bezpieczeństwo**:

- Przed rozpoczęciem pracy z Serwisem Bankowości Internetowej włączenie trybu **Przeglądanie InPrivate**, zaś po jej zakończeniu zamknięcie okna przeglądarki.
- Jeśli nie używano trybu **Przeglądanie InPrivate**, po zakończeniu pracy zalecamy użycie funkcji **Usuń historię przeglądania** (<CTRL>+<SHIFT>+).





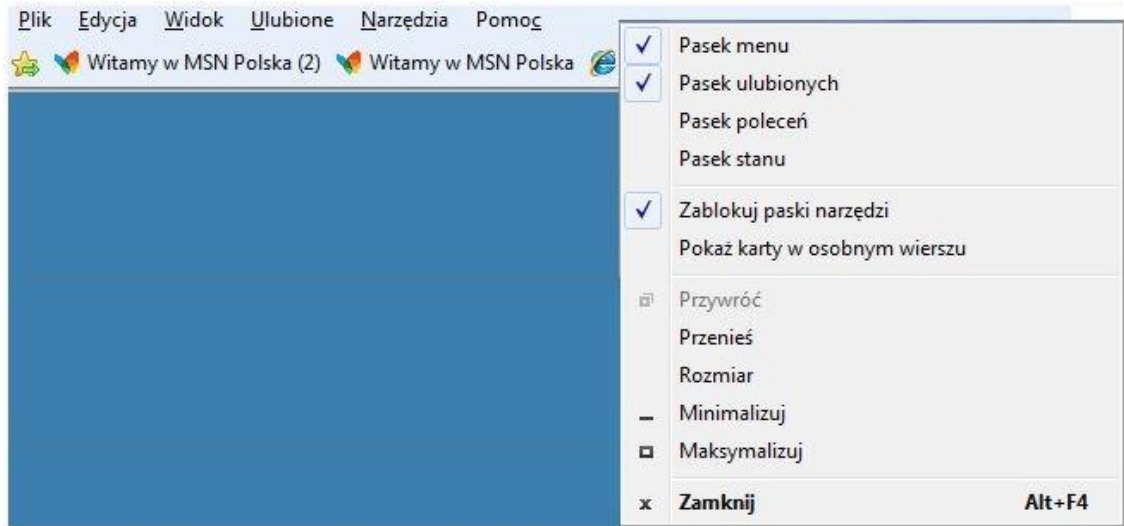
Funkcja Przeglądanie InPrivate umożliwia zachowanie poufności historii przeglądania na współużytkowanych komputerach. Dane historii zbierane w czasie przeglądania sieci Web przez okno programu Internet Explorer w trybie InPrivate, np. tymczasowe pliki internetowe, historia adresów internetowych lub pliki cookie, zostaną usunięte po zamknięciu okna. Nie ma to wpływu na historię w innych oknach programu Internet Explorer (w których nie jest używane przeglądanie InPrivate).

Przeglądanie InPrivate zapobiega lokalnemu przechowywaniu na komputerze następujących elementów:

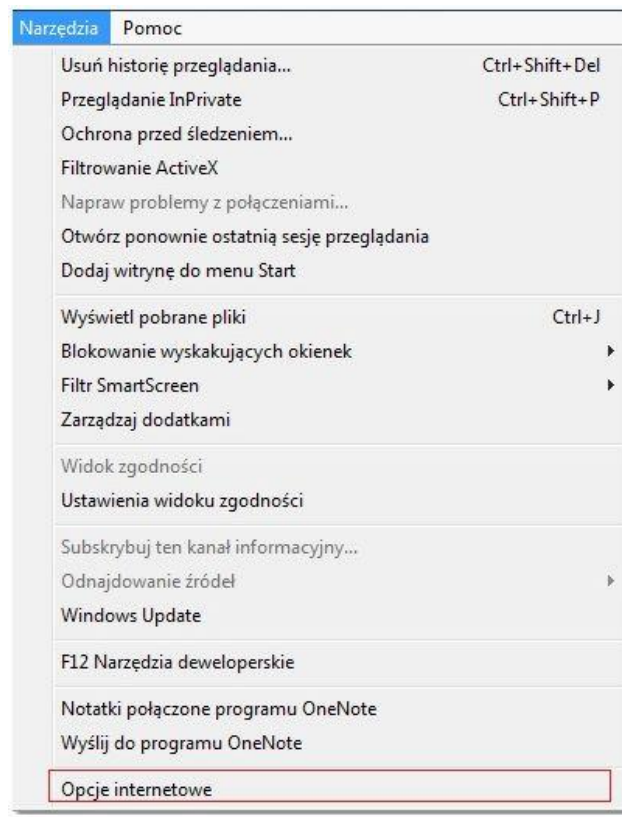
- Nowe pliki cookie nie są przechowywane.
- Nowe wpisy historii nie są rejestrowane.
- Nowe tymczasowe pliki internetowe zostaną usunięte po zamknięciu okna Przeglądania InPrivate.
- Dane formularzy nie są przechowywane.
- Wprowadzone hasła nie są przechowywane.
- Adresy wpisane na pasku adresu nie są przechowywane.
- Zapytania wpisane w polu wyszukiwania nie są przechowywane.

Oprócz tego program Internet Explorer wysyła do witryn sieci Web żądanie *Nie śledź w czasie sesji Przeglądania InPrivate*. Przeglądanie **InPrivate** nie jest przeznaczone do ukrywania tożsamości przez użytkownika przed usługodawcą internetowym ani serwerami sieci Web w Internecie. Funkcja ta nie zapobiega wysyłaniu danych, takich jak adres IP użytkownika, do odwiedzanych witryn sieci Web.

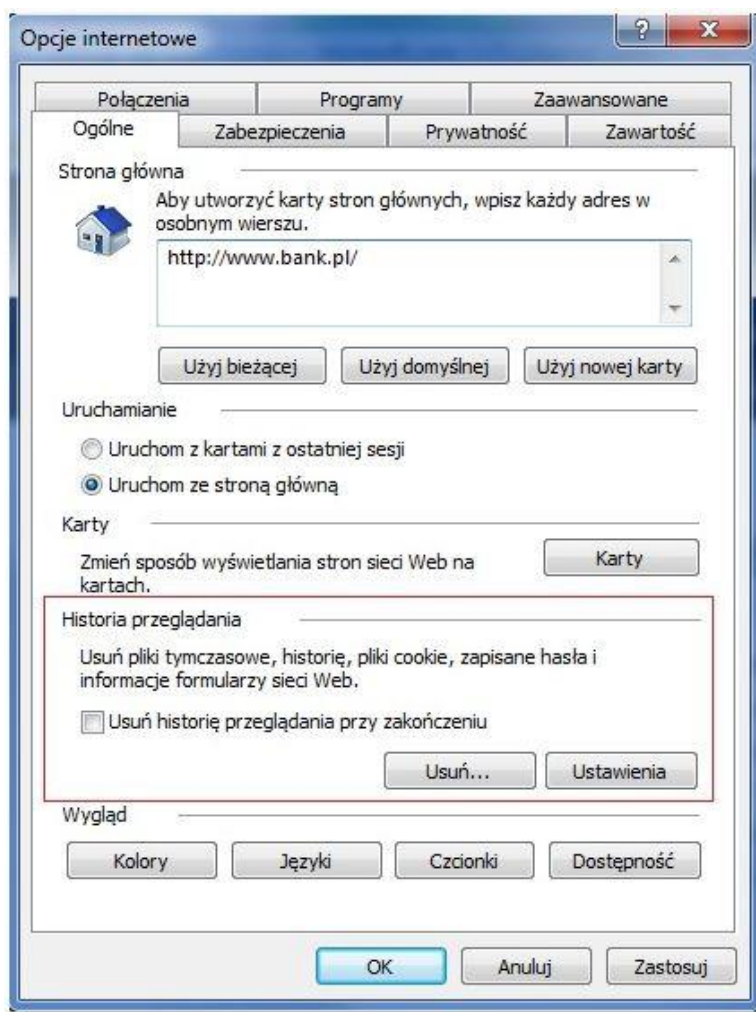
Domyślnie przeglądarka Internet Explorer w wersji 10.0 nie pokazuje paska menu. W celu wyświetlenia paska menu należy nacisnąć lewy klawisz <ALT> na klawiaturze, następnie ustawić kursor myszy na pasku menu, kliknąć prawy przycisk myszy oraz zaznaczyć opcję *Pasek menu*. Od tego momentu pasek menu będzie prezentowany przy każdym uruchomieniu przeglądarki.



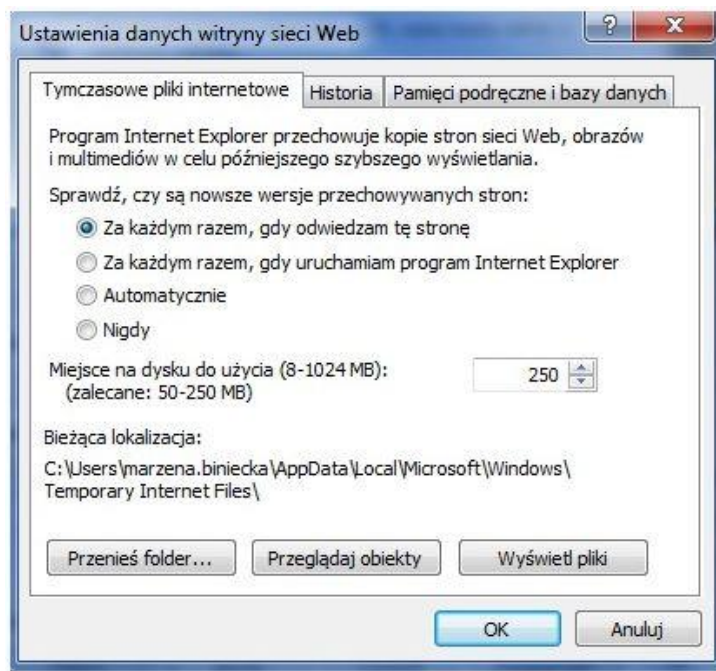
Aby poprawnie skonfigurować przeglądarkę, z menu *Narzędzia* należy wybrać *Opcje internetowe*.



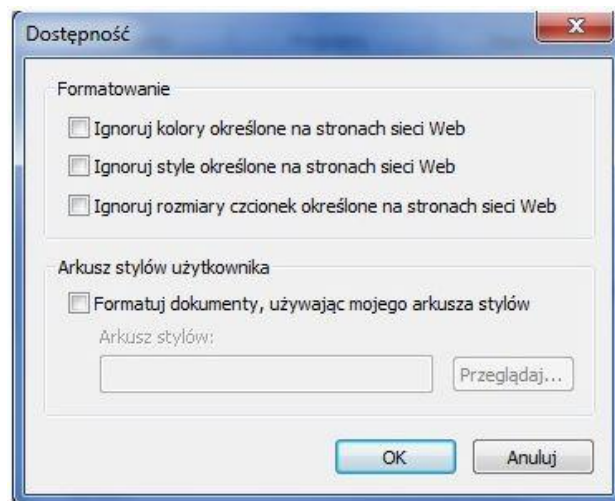
W zakładce *Ogólne*:



- w sekcji **Historia przeglądania** zalecane jest usunięcie plików tymczasowych, plików cookie, historii, danych formularzy i haseł; w tym celu należy wybrać przycisk [Usuń], a następnie na formatce **Usuwanie historii przeglądania** nacisnąć przycisk [Usuń] (lub po kolei wstawić znaczniki przy pozycjach: *Pliki Cookie i dane witryn sieci WEB, Historia, Historia pobierania, Dane formularzy, Hasła*) i zatwierdzić przyciskiem [Usuń], a następnie [OK],
- w sekcji **Historia przeglądania** po naciśnięciu przycisku [Ustawienia] zalecane jest zaznaczenie w części **Tymczasowe pliki internetowe** opcji: *Za każdym razem, gdy odwiedzam tę stronę,*

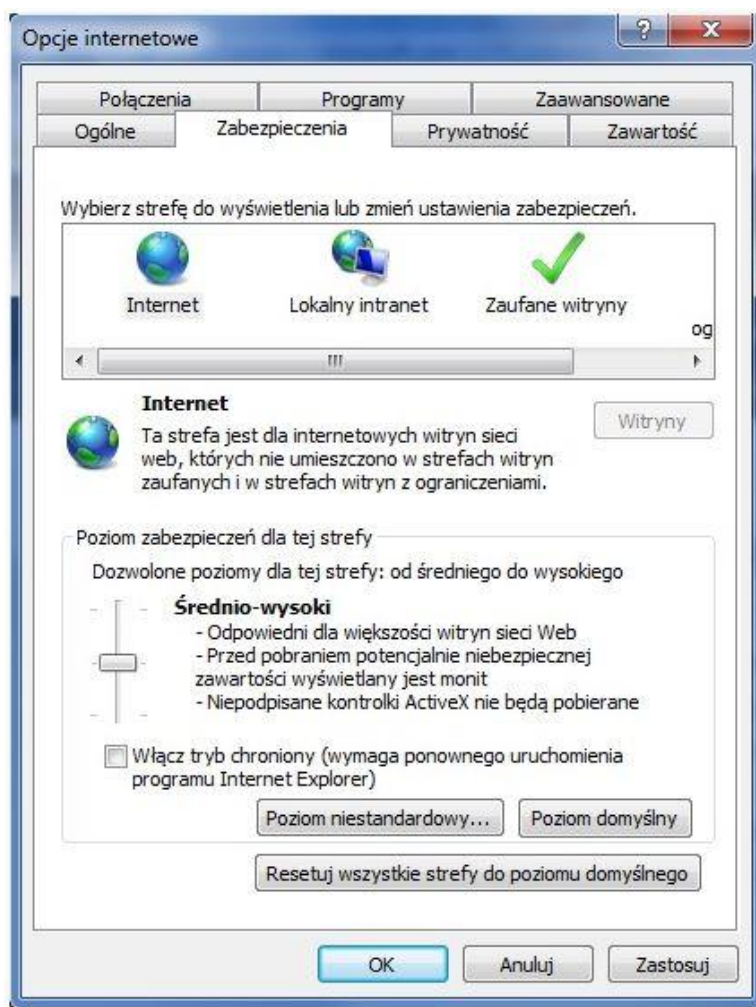


- w sekcji **Historia przeglądania** po naciśnięciu przycisku [Ustawienia] proponuje się ustawienie w części **Historia liczby dni trzymania stron w historii** na 0,
- w celu poprawnego wyglądu aplikacji po wciśnięciu w części **Wygląd** przycisku [Dostępność...] powinny być odznaczone opcje: *Ignoruj kolory określone na stronach sieci Web, Ignoruj style określone na stronach sieci Web, Ignoruj rozmiary czcionek określone na stronach sieci Web, Formatuj dokumenty, używając mojego arkusza stylów.*



W zakładce *Zabezpieczenia*:

- dla Internetu zaleca się ustawienie poziomu zabezpieczeń na *Średnio-wysoki*.

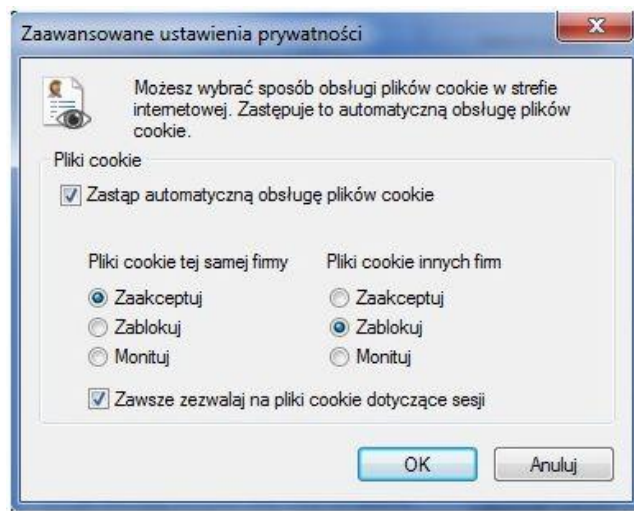


Jeżeli użytkownik stosuje niestandardowy poziom zabezpieczeń, to dodatkowo po naciśnięciu przycisku [Poziom niestandardowy] powinny być wybrane następujące ustawienia:

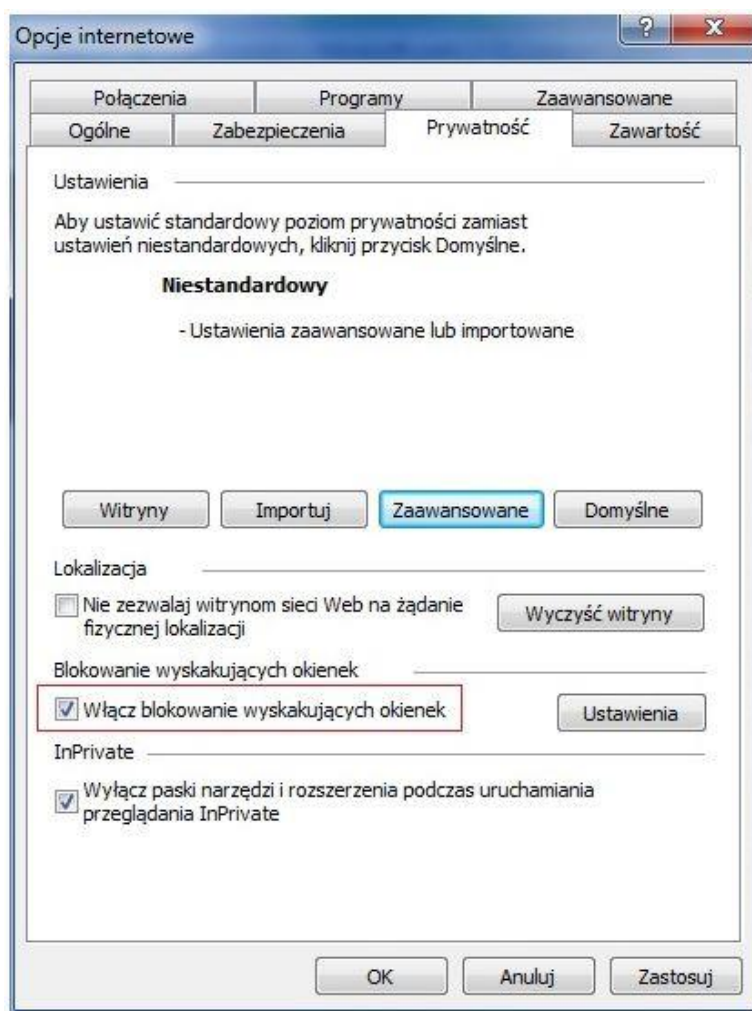
- w części **Formanty ActiveX i dodatki plug-in** powinny być odznaczone opcje: *Inicjowanie i wykonywanie skryptów formantów ActiveX niezaznaczonych jako bezpieczne do wykonania*, *Pobieranie niepodpisanych formantów ActiveX* oraz *Zezwalaj na uruchamianie poprzednio nie używanych formantów ActiveX bez monitorowania*
- w części **Obsługa skryptów** powinny być zaznaczone opcje: *Wykonywanie skryptów apletów języka Java*, *Włącz filtr XSS*
- w części **Różne** powinna być odznaczona opcja *Nawigowanie ramek podrzędnych w różnych domenach*

W zakładce *Prywatność*:

- w części **Ustawienia** zaleca się wybrać ustawienie prywatności dla strefy internetowej na *Średni*.
Jeżeli użytkownik stosuje niestandardowy poziom zabezpieczeń, to dodatkowo po naciśnięciu przycisku [Zaawansowane] powinny być wybrane następujące ustawienia:



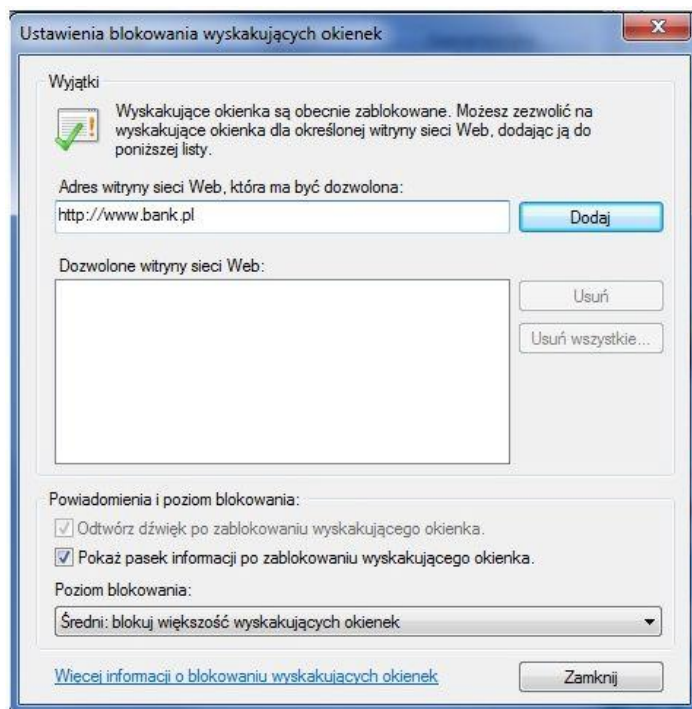
- w części **Blokowanie wyskakujących okienek** należy zaznaczyć opcję *Włącz blokowanie wyskakujących okienek*.



Z uwagi na fakt, że w Aplikacjach występują wyskakujące okienka istnieje konieczność zezwolenia na wyskakujące okienka dla Aplikacji.

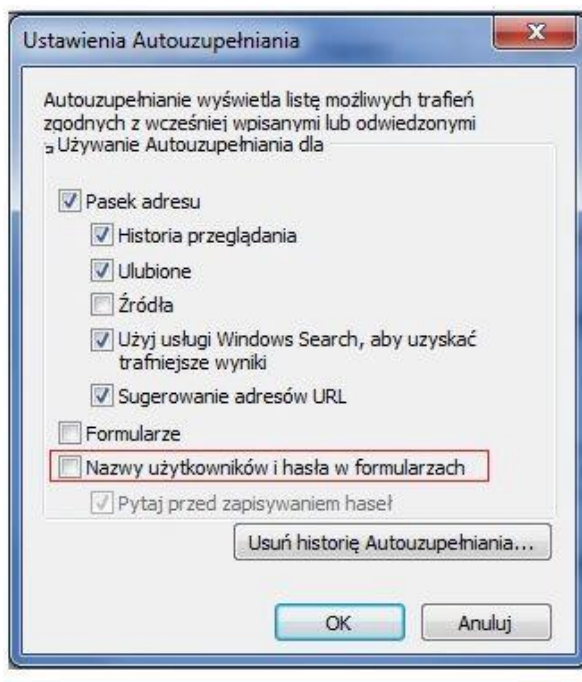
W tym celu należy w zakładce *Prywatność* w części **Blokowanie wyskakujących okienek** w opcji

Ustawienia wpisać adres strony banku internetowego oraz nacisnąć przycisk [Dodaj].



W zakładce *Zawartość*:

- zaleca się w sekcji **Autouzupełnianie** po wciśnięciu przycisku [Ustawienia] odznaczyć opcję *Nazwy użytkowników i hasła w formularzach*.



W zakładce *Zaawansowane*:

- w części **Multimedia** dla poprawnego wyświetlania grafiki na stronach aplikacji powinna być zaznaczona opcja *Pokaż obrazy*,
- w części **Przeglądanie** powinna być zaznaczona opcja *Pokaż przyjazne komunikaty o błędach HTTP*
- w części **Zabezpieczenia** należy zaznaczyć: *Nie zapisuj zaszyfrowanych stron na dysku, Ostrzegaj przed niezgodnością adresów certyfikatów, Ostrzegaj przed zmianą trybu zabezpieczonego na niebezpieczny, Sprawdzaj podpisy dla pobieranych programów, Sprawdź czy certyfikat serwera nie został cofnięty, Sprawdź czy certyfikat wydawcy nie został cofnięty, TLS 1.2, Włącz filtr SmartScreen, Włącz obsługę macierzystego protokołu XMLHTTP, Włącz przechowywanie DOM, Włącz zintegrowane uwierzytelnianie systemu Windows.*
Zaleca się wyłączenie opcji *użyj TLS 1.0, TLS 1.1, oraz użyj SSL 3.0.*

Wprowadzone zmiany należy zaakceptować przyciskiem [OK].

Uwaga: Przeglądarka Internet Explorer nie obsługuje TLS 1.2 na systemie operacyjnym Windows XP oraz Windows Vista co oznacza brak możliwości korzystania z przeglądarki Internet Explorer do obsługi Bankowości Elektronicznej SGB.

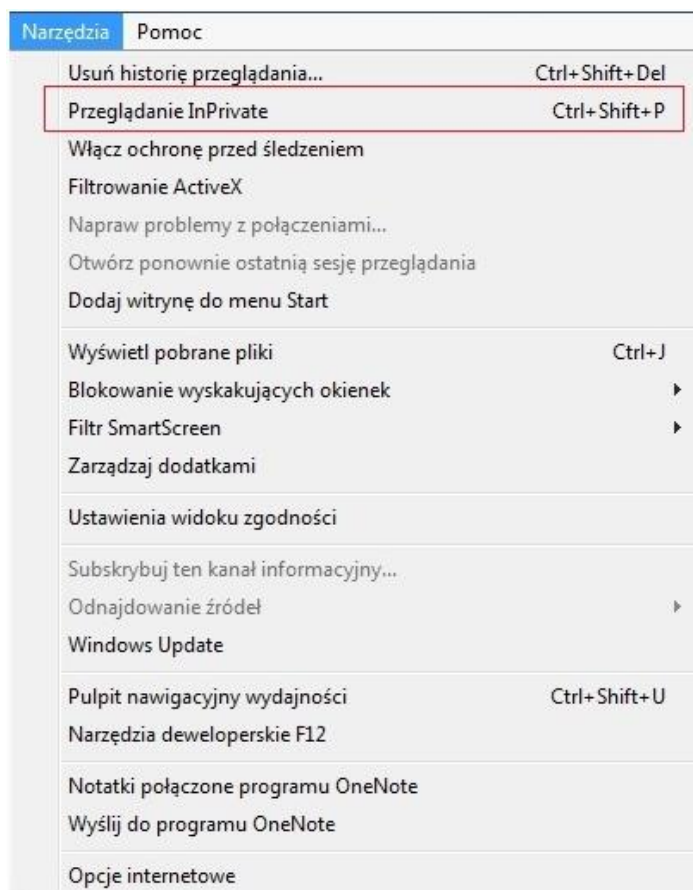
Konfiguracja przeglądarki Internet Explorer 11.0

Konfiguracja przedstawiona w niniejszym rozdziale odnosi się do konfiguracji domyślnej przeglądarki, w przypadku gdy konfiguracja jakiejś opcji nie jest tu opisana przyjmujemy, że nie została ona zmieniana.

Przeglądarka Internet Explorer w wersji 11.0 wspiera następujące systemy operacyjne: Windows Vista x32, Windows Vista x64, Windows7 x32, Windows7 x64, Windows8 x32, Windows8 x64.

Przeglądarka Internet Explorer 11.0 zawiera udogodnienia podnoszące bezpieczeństwo pracy ze stronami internetowymi zawierającymi dane wymagające szczególnej ochrony – takimi jak Serwis Bankowości Internetowej. Jeśli użytkownik musi skorzystać z komputera, który nie jest pod jego wyłączną kontrolą (na przykład współdzielony komputer w miejscu pracy lub publiczny komputer w kafejce internetowej itp.) zalecane jest użycie jednej z dwóch funkcjonalności dostępnych na pasku zakładek w menu *Bezpieczeństwo*:

- Przed rozpoczęciem pracy z Serwisem Bankowości Internetowej włączenie trybu **Przeglądanie InPrivate**, zaś po jej zakończeniu zamknięcie okna przeglądarki.
- Jeśli nie używano trybu **Przeglądanie InPrivate**, po zakończeniu pracy zalecamy użycie funkcji **Usuń historię przeglądania** (Ctrl+Shift+Del).



Funkcja InPrivate jest włączona

Ten wskaźnik jest widoczny, gdy przeglądanie InPrivate jest włączone



Przeglądanie *InPrivate* w programie Internet Explorer zapobiega przechowywaniu danych dotyczących sesji przeglądania. Dotyczy to między innymi plików cookie, tymczasowych plików internetowych i historii. Paski narzędzi i rozszerzenia są domyślnie wyłączone. Więcej informacji można uzyskać w Pomocy.

Aby wyłączyć przeglądanie *InPrivate*, zamknij to okno przeglądarki.

[Dowiedz się więcej o przeglądaniu InPrivate](#) [Przeczytaj zasady zachowania poufności informacji programu Internet Explorer w trybie online](#)

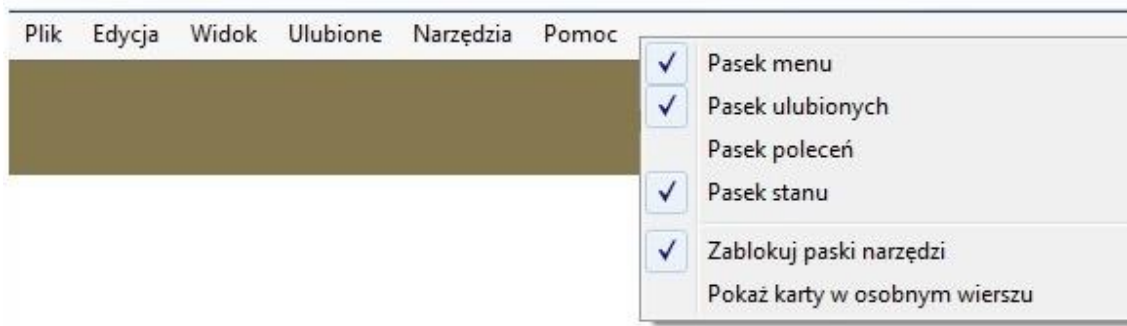
Funkcja **Przeglądanie InPrivate** umożliwia zachowanie poufności historii przeglądania na współużytkowanych komputerach. Dane historii zbierane w czasie przeglądania sieci Web przez okno programu Internet Explorer w trybie InPrivate, np. tymczasowe pliki internetowe, historia adresów internetowych lub pliki cookie, zostaną usunięte po zamknięciu okna. Nie ma to wpływu na historię w innych oknach programu Internet Explorer (w których nie jest używane przeglądanie InPrivate).

Przeglądanie InPrivate zapobiega lokalnemu przechowywaniu na komputerze następujących elementów:

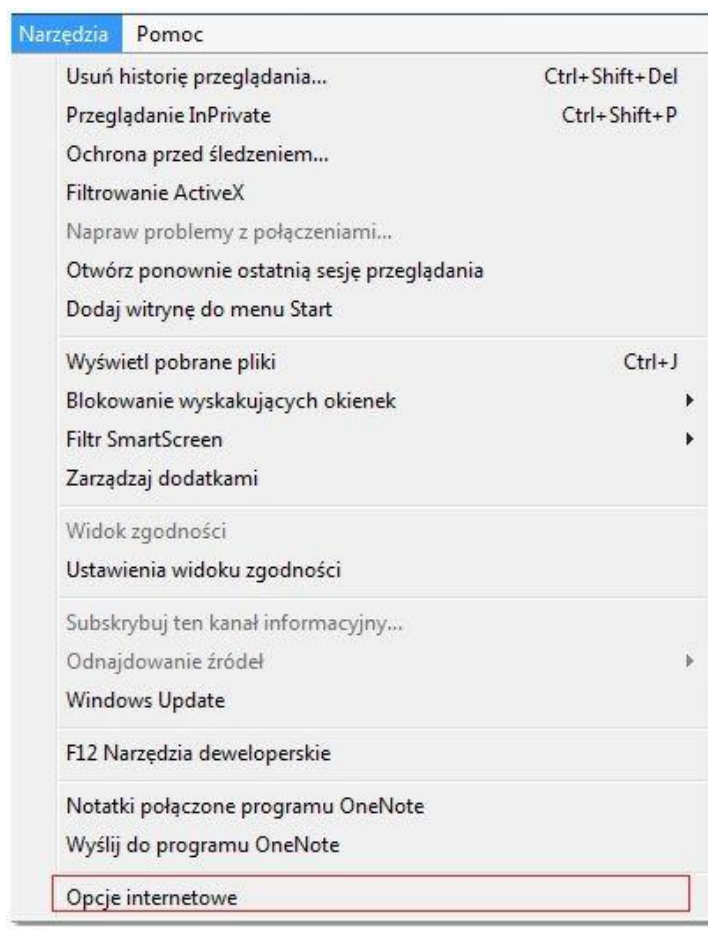
- Nowe pliki cookie nie są przechowywane.
- Nowe wpisy historii nie są rejestrowane.
- Nowe tymczasowe pliki internetowe zostaną usunięte po zamknięciu okna Przeglądania InPrivate.
- Dane formularzy nie są przechowywane.
- Wprowadzone hasła nie są przechowywane.
- Adresy wpisane na pasku adresu nie są przechowywane.
- Zapytania wpisane w polu wyszukiwania nie są przechowywane.

Oprócz tego program Internet Explorer wysyła do witryn sieci Web żądanie *Nie śledź w czasie sesji Przeglądania InPrivate*. Przeglądanie **InPrivate** nie jest przeznaczone do ukrywania tożsamości przez użytkownika przed usługodawcą internetowym ani serwerami sieci Web w Internecie. Funkcja ta nie zapobiega wysyłaniu danych, takich jak adres IP użytkownika, do odwiedzanych witryn sieci Web.

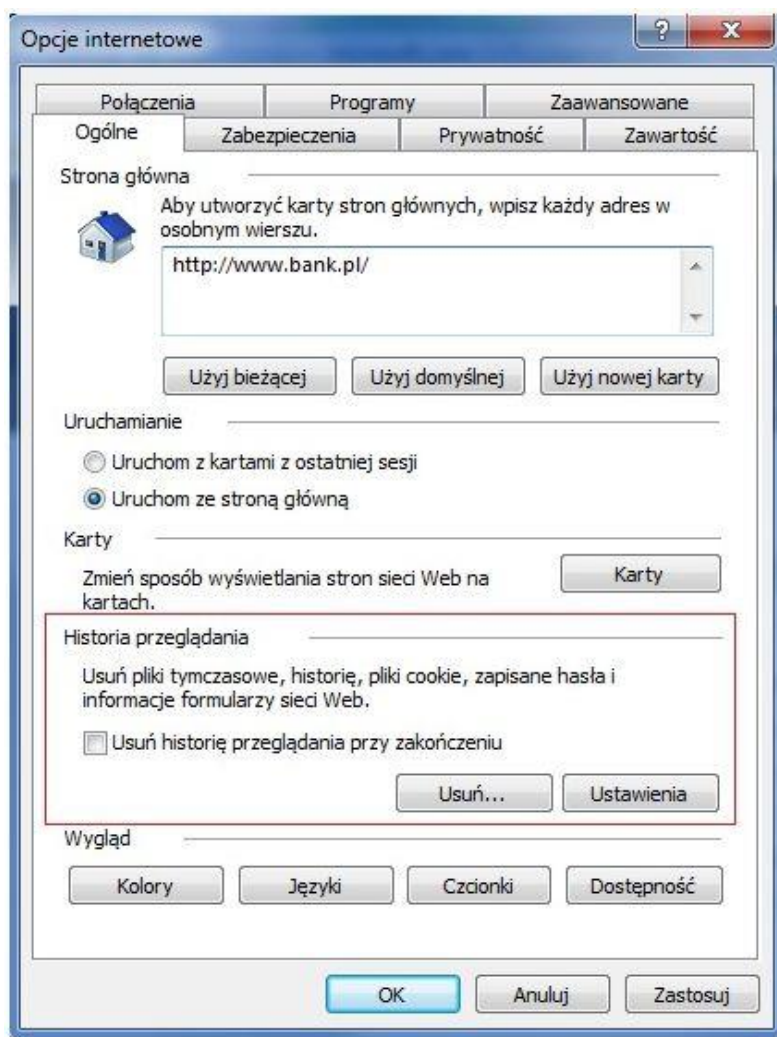
Domyślnie przeglądarka Internet Explorer w wersji 11.0 nie pokazuje paska menu. W celu wyświetlenia paska menu należy nacisnąć lewy klawisz Alt na klawiaturze, następnie ustawić kursor myszy na pasku menu, kliknąć prawy przycisk myszy oraz zaznaczyć opcję *Pasek menu*. Od tego momentu pasek menu będzie prezentowany przy każdym uruchomieniu przeglądarki.



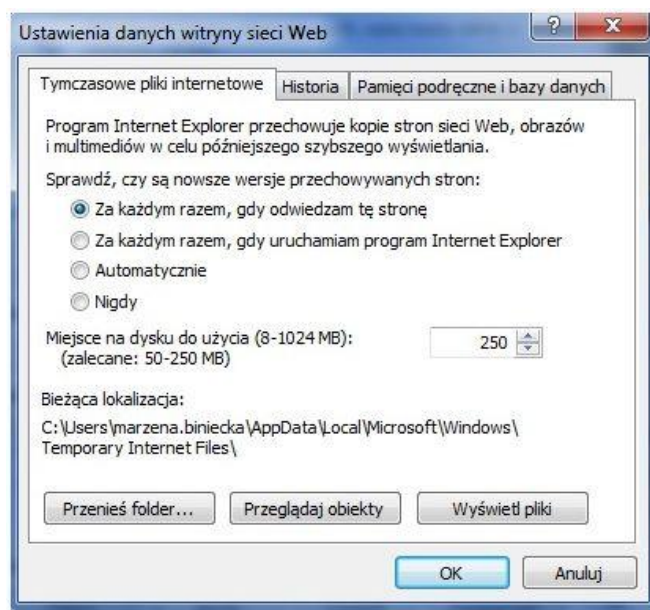
Aby poprawnie skonfigurować przeglądarkę, z menu *Narzędzia* należy wybrać *Opcje internetowe*.



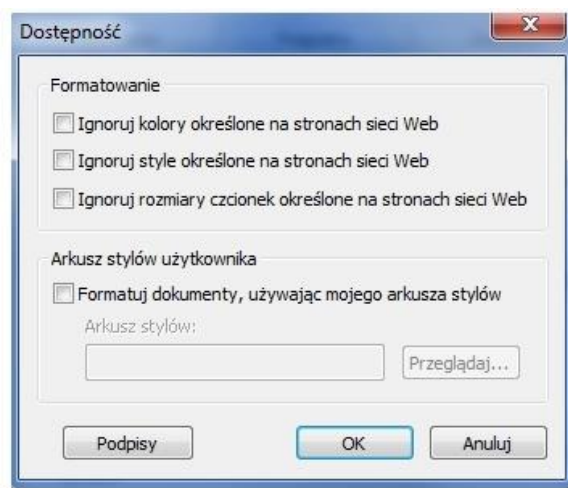
W zakładce *Ogólne*:



- w sekcji **Historia przeglądania** zalecane jest usunięcie plików tymczasowych, plików cookie, historii, danych formularzy i haseł; w tym celu należy wybrać przycisk [Usuń], a następnie na formatce *Usuwanie historii przeglądania* nacisnąć przycisk [Usuń] (lub po kolei wstawić znaczniki przy pozycjach: Pliki cookie i dane witryn sieci WEB, Historia, Historia pobierania, Dane formularzy, Hasła) i zatwierdzić przyciskiem [Usuń] a następnie [OK],
- w sekcji **Historia przeglądania** po naciśnięciu przycisku [Ustawienia] zalecane jest zaznaczenie w części **Tymczasowe pliki internetowe** opcji: *Za każdym razem, gdy odwiedzam tę stronę,*

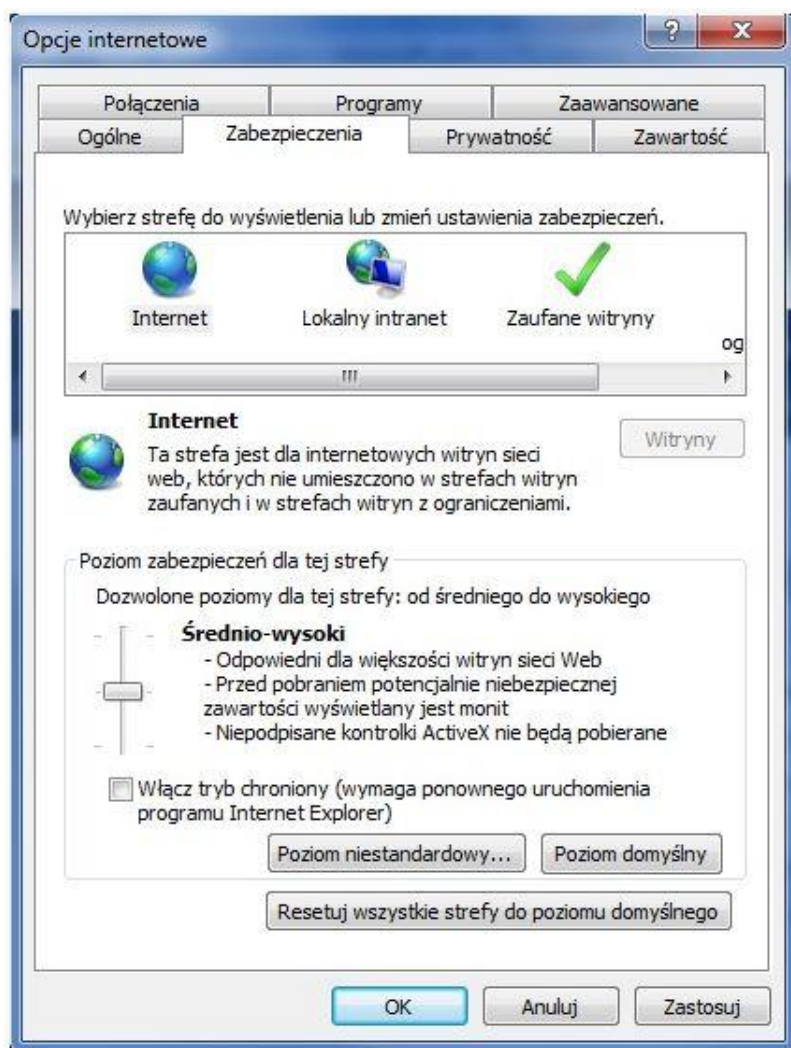


- w sekcji **Historia przeglądania** po naciśnięciu przycisku [Ustawienia] proponuje się ustawienie w części **Historia liczby dni trzymania stron w historii** na *0*,
- w celu poprawnego wyglądu aplikacji po wciśnięciu w części **Wygląd** przycisku [Dostępność...] powinny być odznaczone opcje *Ignoruj kolory określone na stronach sieci Web*, *Ignoruj style określone na stronach sieci Web*, *Ignoruj rozmiary czcionek określone na stronach sieci Web*, *Formatuj dokumenty, używając mojego arkusza stylów*.



W zakładce *Zabezpieczenia*:

dla Internetu zaleca się ustawienie poziomu zabezpieczeń na Średnio-wysoki.



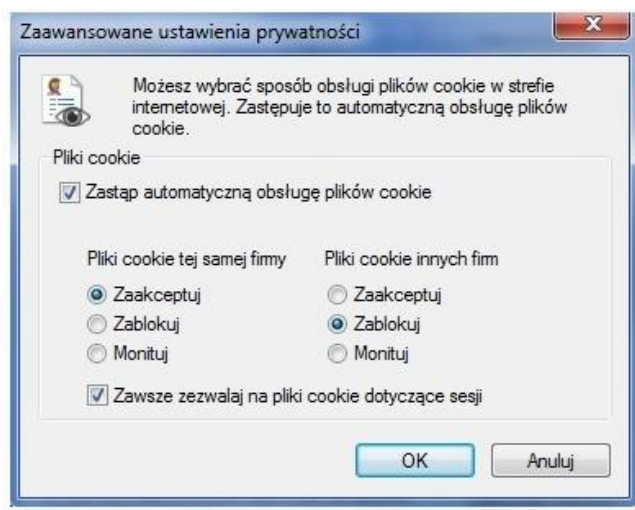
Jeżeli użytkownik stosuje niestandardowy poziom zabezpieczeń, to dodatkowo po naciśnięciu przycisku [Poziom niestandardowy] powinny być wybrane następujące ustawienia:

- w części **Kontrolki ActiveX i wtyczki** powinny być wyłączone opcje *Inicjowanie i wykonywanie skryptów kontrolek ActiveX niezaznaczonych jako bezpieczne do wykonania, Pobieranie niepodpisanych kontrolek ActiveX oraz Zezwalaj na uruchamianie poprzednio nie używanych kontrolek ActiveX bez monitorowania*
- w części **Obsługa skryptów** powinny być włączone opcje *Włącz filtr XSS, Wykonywanie skryptów apletów języka Java*
- w części **Różne** powinna być wyłączona opcja *Nawigowanie ramek podrzędnych w różnych domenach*

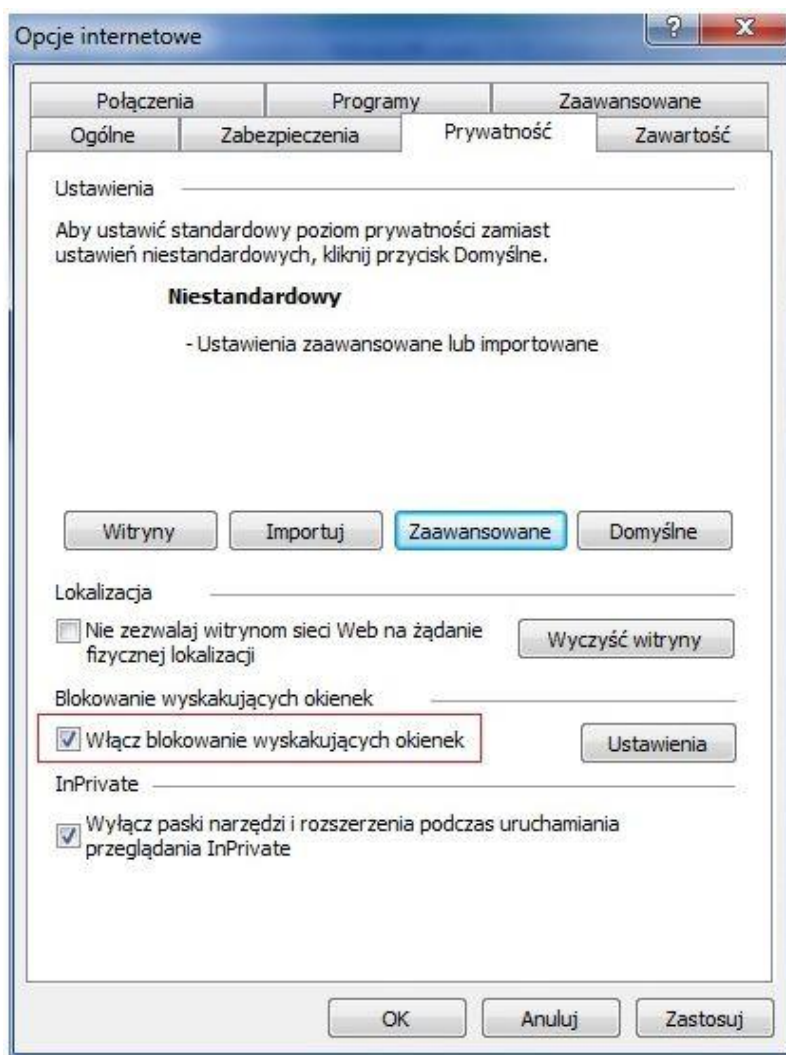
W zakładce *Prywatność*:

w części **Ustawienia** zaleca się wybrać ustawienie prywatności dla strefy internetowej na Średni.

Jeżeli użytkownik stosuje niestandardowy poziom zabezpieczeń, to dodatkowo po naciśnięciu przycisku [Zaawansowane] powinny być wybrane następujące ustawienia:

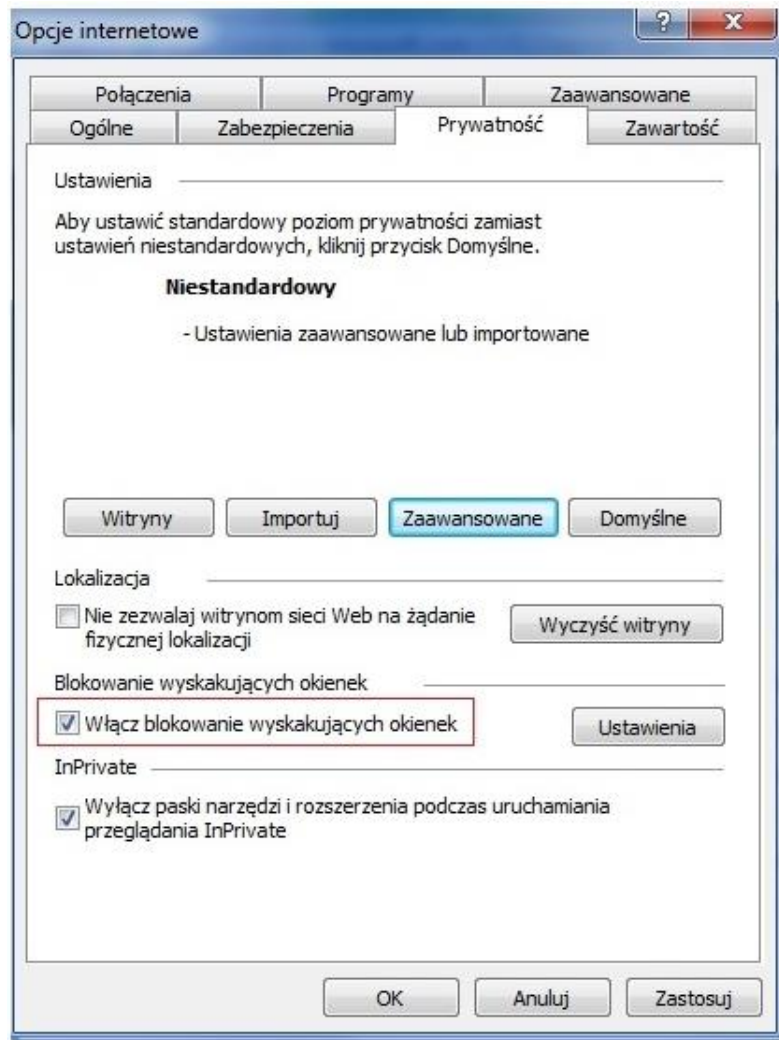


- w części **Blokowanie wyskakujących okienek** należy zaznaczyć opcję *Włącz blokowanie wyskakujących okienek*.



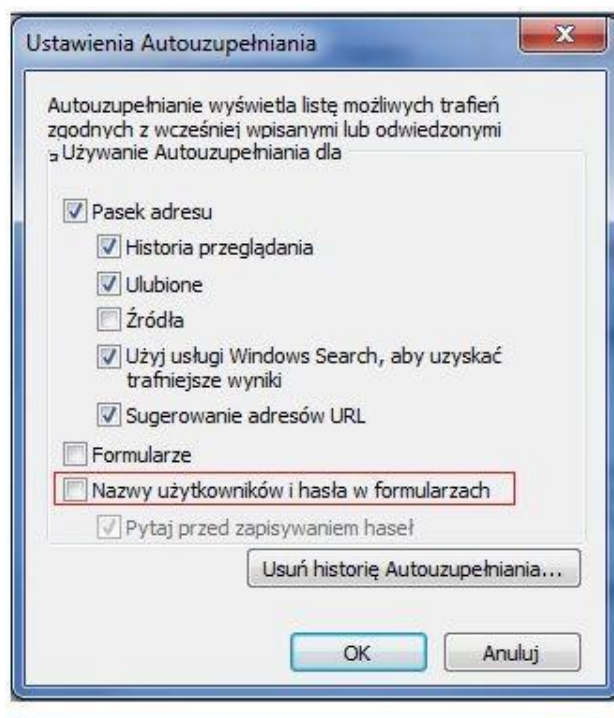
Z uwagi na fakt, że w Aplikacjach występują wyskakujące okienka istnieje konieczność zezwolenia na wyskakujące okienka dla Aplikacji.

W tym celu należy w zakładce *Prywatność* w części **Blokowanie wyskakujących okienek** w opcji *Ustawienia* wpisać adres strony banku internetowego oraz nacisnąć przycisk [Dodaj].



W zakładce *Zawartość*:

- zaleca się w sekcji **Autouzupełnianie** po wciśnięciu przycisku [Ustawienia] odznaczyć opcję *Nazwy użytkowników i hasła w formularzach*.



W zakładce **Zaawansowane**:

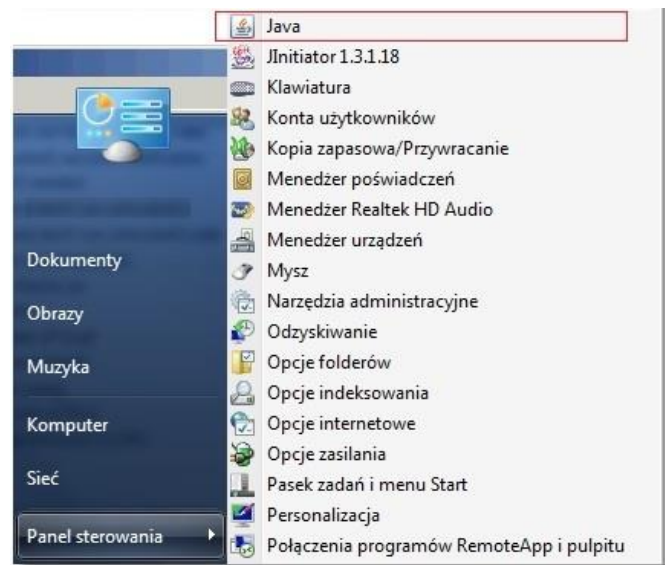
- w części **Multimedia** dla poprawnego wyświetlania grafiki na stronach aplikacji powinna być zaznaczona opcja *Pokaż obrazy*,
- w części **Przeglądanie** powinna być zaznaczona opcja *Pokaż przyjazne komunikaty o błędach HTTP*
- w części **Zabezpieczenia** należy zaznaczyć: *Nie zapisuj zaszyfrowanych stron na dysku, Ostrzegaj przed niezgodnością adresów certyfikatów, Ostrzegaj przed zmianą trybu zabezpieczonego na niebezpieczny, Sprawdzaj podpisy dla pobieranych programów, Sprawdź czy certyfikat serwera nie został cofnięty, Sprawdź czy certyfikat wydawcy nie został cofnięty, użyj szyfrowania, użyj szyfrowania TLS 1.2, Włącz filtr SmartScreen, Włącz obsługę macierzystego protokołu XMLHTTP, Włącz przechowywanie DOM, Włącz zintegrowane uwierzytelnianie systemu Windows.*
Zaleca się wyłączenie opcji *użyj TLS 1.0, TLS 1.1* oraz *użyj SSL 3.0*.

Wprowadzone zmiany należy zaakceptować przyciskiem [OK].

Uwaga: Przeglądarka Internet Explorer nie obsługuje TLS 1.2 na systemie operacyjnym Windows XP oraz Windows Vista co oznacza brak możliwości korzystania z przeglądarki Internet Explorer do obsługi Bankowości Elektronicznej SGB.

Dodatkowa konfiguracja Javy w wersji 1.7.0

Z menu podręcznego dostępnego pod przyciskiem [Start] należy wybrać opcję *Panel sterowania* -> *Java* (dla widoku ikon).



Na formatce *Java Control Panel* wybrać zakładkę *Advanced* a następnie w sekcji **Advanced Security Settings** należy zaznaczyć opcję *Use TLS 1.2*.

Zaleca się wyłączenie opcji *Use TLS 1.0*, *Use TLS 1.1* oraz *Use SSL 3.0*. Zmiany na formatce należy zatwierdzić poprzez przycisk [Apply].

